

LM 4200-DK

Het klembare draaikiepbeslag voor aluminium ramen en deuren



... met overtuigende voordelen

- voorgemonteerde, klembare systeemonderdelen voor LM - Eurogroef met 10 - 14 mm kozijnbeslagspanning
- onderscharnier en schaarlager optisch gelijk
- geïntegreerde uittilbeveiliging
- universeel te gebruiken moduulverpakkingen in DIN rechts en DIN links toepasbaar
- uitzetschaar met geïntegreerde beveiliging tegen dichtslaan

Toepassingsmogelijkheden (afhankelijk van het beslag)

	ramen		deuren
	min.	max.	max.
vleugelbreedte (mm)	355 bis 1600		1300
vleugelhoogte (mm)	500 bis 2000		2400
vleugelgewicht (kg)	max. 100/130¹⁾		max. 100/130¹⁾

1) met „set accessoires LM 4200 130 kg“

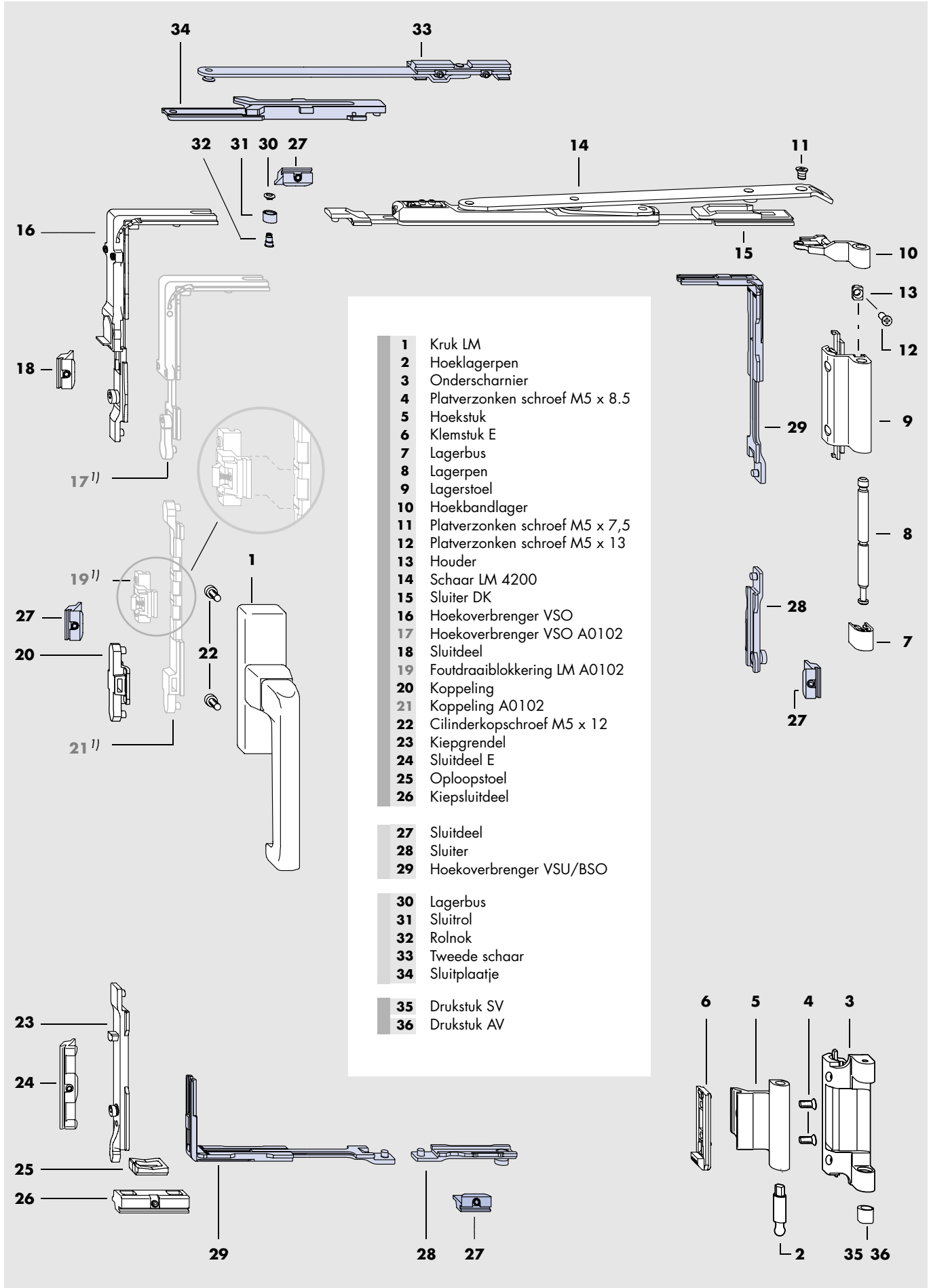
Voor het SIEGENIA-draaikiepbeslag LM 4200-DK gelden de aanwijzingen bij LM eurogroef (blz. 6 en 7) met een kamermaat van 21 mm (aluminium profielen voor ramen en deuren). Bovendien dienen de aanwijzingen van de systeemfabrikant te worden opgevolgd. Bij afwijkende maten van ramen en deuren gelieve u overleg te plegen met uw SIEGENIA-verkoopadviseur.

Inhoudsopgave

Toepassingsmogelijkheden	blz. 1	Montage-instructie	blz. 5
Beslagoverzicht	blz. 2	Vleugelmaten	blz. 6
Beslaglijst	blz. 3	Kozijnmaten	blz. 7
Montage-hulpmateriaal, afkortingen	blz. 4	Belangrijke wenken	blz. 8

Montage-instructie
LMnI1096

LM 4200-DK Beslagoverzicht



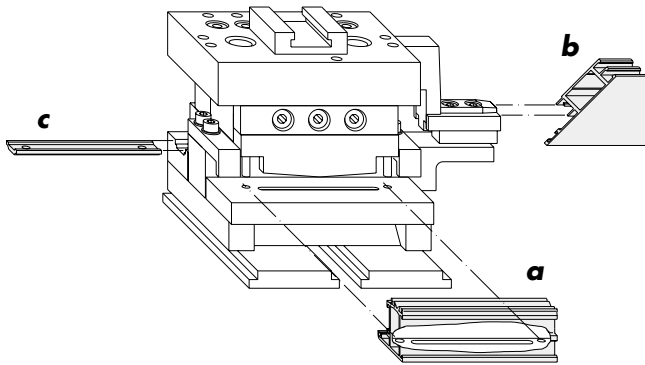
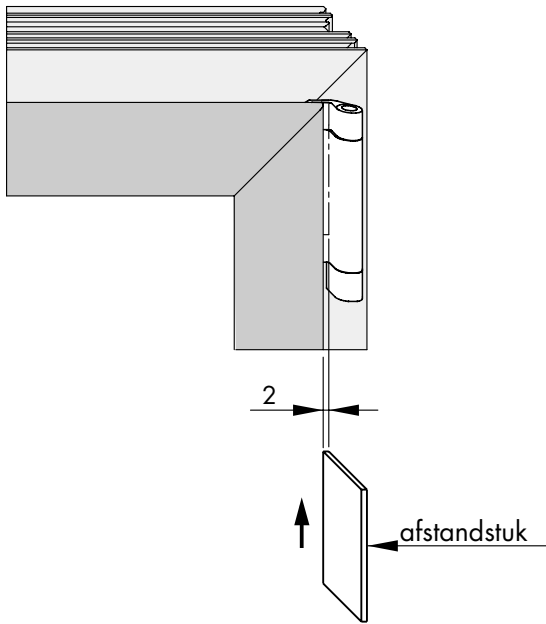
- 1** Kruk LM
- 2** Hoeklagerpen
- 3** Onderscharnier
- 4** Platverzonken schroef M5 x 8,5
- 5** Hoekstuk
- 6** Klemstuk E
- 7** Lagerbus
- 8** Lagerpen
- 9** Lagerstoel
- 10** Hoekbandlager
- 11** Platverzonken schroef M5 x 7,5
- 12** Platverzonken schroef M5 x 13
- 13** Houder
- 14** Schaar LM 4200
- 15** Sluiter DK
- 16** Hoekoverbrenger VSO
- 17** Hoekoverbrenger VSO A0102
- 18** Sluitdeel
- 19** Foutdraaiblokkering LM A0102
- 20** Koppeling
- 21** Koppeling A0102
- 22** Cilinderkopschroef M5 x 12
- 23** Kiepgrendel
- 24** Sluitdeel E
- 25** Oploopstoel
- 26** Kiepsluitdeel
- 27** Sluitdeel
- 28** Sluiter
- 29** Hoekoverbrenger VSU/BSO
- 30** Lagerbus
- 31** Sluitrol
- 32** Rolnok
- 33** Tweede schaar
- 34** Sluitplaatje
- 35** Drukstuk SV
- 36** Drukstuk AV

1) Uitvoering A0102

LM 4200-DK Beslaglijst

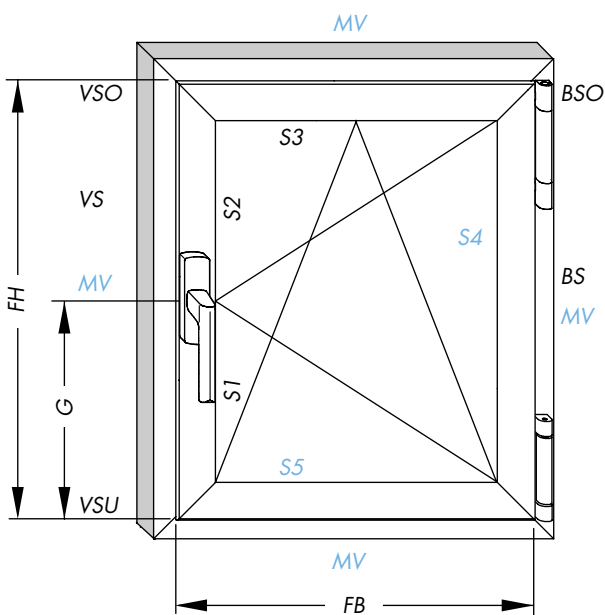
pos.	stuk/uitv.	A0102	aanduiding	EAN 40 12453				
				zilver	bruin	wit	zwart	blank
algemeen benodigd	1	1	Kruk LM	<i>Zie „Handgrepen overzicht LM“ Nr.: LMnl1094</i>				
		1	BS LM 4200	246894	246924	246900	246917	246887
	2	1	Hoeklagerpen	837917	837917	837917	837917	837917
	3	1	Onderscharnier	832257	832240	832226	832233	832219
	4	2	Platverzonken schroef M5 x 8,5	833506	833506	833506	833506	833506
	5	1	Hoekstuk	859087	859117	859094	859100	859070
	6	1	Klemstuk E	859124	859124	859124	859124	859124
	7	1	Lagerbus	859568	859582	859575	859599	859551
	8	1	Lagerpen	859186	859186	859186	859186	859186
	9	1	Lagerstoel	859193	859223	859209	859216	859131
	10	1	Hoekbandlager	859247	859278	859254	859261	859230
11	1	Platverzonken schroef M5 x 7,5	859285	859285	859285	859285	859285	
	0...1	Accessoires LM 4200 130 kg <i>vanaf vleugelgewicht 100 kg</i>		247037				
12	1	Platverzonken schroef M5 x 13		800850				
13	1	Houder		859292				
	1	Schaar LM 4200		<i>maat</i>		<i>FB (in mm)</i>		
14				20	355 tot 600		857083	
				35 ¹⁾	600 tot 1250		857090	
				35 ²⁾	1250 tot 1600		857090	
			<i>1) tot max. 100 kg vleugelgewicht</i>					
			<i>2) met extra schaar LM tot max. 130 kg</i>					
	1	VS LM 4200-DK		857007				
		1	VS LM 4200-DK A0102	862254				
15	1	1	Sluiter DK	859308				
16	1		Hoekoverbrenger VSO	859315				
17	1	1	Hoekoverbrenger VSO A0102	819289				
18	1	1	Sluitdeel	859322				
19	1	1	Foutdraaiblokkering LM A0102	811290				
20	1		Koppeling	830925				
21	1	1	Koppeling A0102	819517				
22	2	2	Cilinderkopschroef M5 x 12	824160				
23	1	1	Kiepgrendel	859346				
24	1	1	Sluitdeel E	859353				
25	1	1	Oploopstoel	859360				
26	1	1	Kiepsluitdeel	859377				
afh. v. FB/FH	0...2	MV LM 4200-DK <i>vanaf FB/FH 1250 mm</i>		857045				
	27	2	Sluitdeel	859322				
	28	1	Sluiter	859384				
	29	1	Hoekoverbrenger VSU/BSO	859391				
afhankelijk van FB	0...1	Tweede schaar LM 4200 <i>vanaf FB 1250 mm m. schaar Gr. 35</i>		857076				
	30	1	Lagerbus	859407				
	31	1	Sluitrol	859414				
	32	1	Rolnok	859421				
	33	1	Tweede schaar	859438				
34	1	Sluitplaatje	859445					
35	0...1	Drukstuk SV <i>voor zijdelingse verstelbaarheid ± 0,8 mm</i>		818138				
36	0...1	Drukstuk AV <i>voor zijdelingse aandruk ± 0,5 mm</i>		855133				

LM 4200-DK Montage-hulpmateriaal, afkortingen



aanduiding	EAN 40 12453
Montage-hulpmateriaal voor het vergrendelen van de schar	Een voor het onderdeel geschikt afstandstuk van 2 mm dikte maken en tussen vleugelraam en hoekbandlager plaatsen.

Combinatiegereedschap	a Het uitsneden ten behoeve van de kruk b Het stansen van een opening ten behoeve van de stuurkoppelstang c Een gat maken voor de stuurkoppelstang en inkorten	141243
geschikte stans: BST 105 (15 mm klepstoter)		139295



Afkortingen

In deze montage-instructie worden de volgende afkortingen gebruikt:

- AV mogelijkheid om de aandruk te regelen
- BS scharnierzijde
- BSO scharnierzijde boven
- FB vleugelbreedte
- FH vleugelhoogte
- G krukhoogte
- MV middensluiting
- SV zijdelings verstelbaar
- VS sluitzijde
- VSO sluitzijde boven
- VSU sluitzijde onder

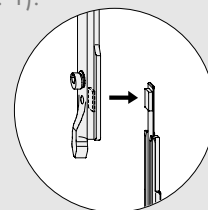
- S1 stuurkoppelstang, sluitzijde onder
- S2 stuurkoppelstang, sluitzijde boven
- S3 stuurkoppelstang, boven horizontaal
- S4 stuurkoppelstang, scharnierzijde
- S5 stuurkoppelstang, onder horizontaal

Montage-instructie

Alle met blauw en „>“ aangeduide tekstpassages bij een vleugelbreedte en vleugelhoogte van ≥ 1250 mm.

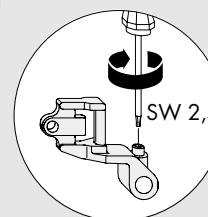
- Vorbereitung**
- A** Het uitstansen ten behoeve van de kruk LM (1) uitvoeren.
 - B** De ruimte ten behoeve van de stuurkoppelstang openen.
 - C** In het doorgangsgebied van de zijden eventueel overslagdichting verwijderen resp. vleugelprofielen volgens aanwijzingen op blz. 6 nabewerken.
 - D** Stuurkoppelstangen S1 - S5 volgens aanwijzingen op blz. 6 nabewerken.
 - > **E** Rolnok (32) aan de achterkant in de stuurkoppelstang S3 drukken. Sluitrol (31) erop zetten en met lagerbus (30) vergrendelen.

- Vleugel**
- > **A** Sluiter (blz. 2: 28) met stuurkoppelstang S4 en hoekoverbrenger VSU/BSO (29) loodrecht aan de BSO inschuiven.
 - B** Sluiter DK (15), schaar LM 4200 (14) en stuurkoppelstang S3 horizontaal aan de VSO inschuiven.
 - > **C** Sluiter DK (15) met hoekoverbrenger VSU/BSO (29) koppelen. Goed letten op een correcte positionering van het koppelingsstuk van de hoekoverbrenger VSU/BSO (29).
 - D** Hoekbandlager (10) en schaar LM 4200 (14) met platverzonken schroef M5 x 7,5 (11) vastschroeven (draaimoment $2,5 \pm 0,25$ Nm), schaar LM 4200 (14) volgens aanwijzingen op blz. 4 positioneren en met stansschroeven bevestigen.
 - > **E** Sluiter (28) met stuurkoppelstang S5 en hoekoverbrenger VSU/BSO (29) horizontaal aan de VSU inschuiven.
 - F** Kiepgrendel (23), stuurkoppelstang S1, koppeling (20-21), foutdraaiblokkering LM (19) (alleen bij A0102), stuurkoppelstang S2 en hoekoverbrenger VSO (16-17) loodrecht aan de VSO inschuiven.
 - > **G** Hoekoverbrenger VSU/BSO (29) met kiepgrendel (23) koppelen. Goed letten op een correcte positionering van het koppelingsstuk van de hoekoverbrenger VSU/BSO (29) (afb. 1).
 - H** Hoekoverbrenger VSO (16-17) met stuurkoppelstang S3 koppelen en met de stansschroeven bevestigen (draaimoment $2,5 \pm 0,25$ Nm).
 - I** Oploopstoel (25) monteren.
 - J** Kruk LM (1) met cilinderkopschroeven M5 x 12 (22) vastschroeven (draaimoment $2,5 \pm 0,25$ Nm).
 - K** Hoeklagerpen (2) in hoekstuk (5) DIN rechts of DIN links drukken.
 - L** Hoekstuk (5) en klemstuk E (6) met platverzonken schroef M5 x 8,5 (4) vastschroeven (draaimoment $2,5 \pm 0,25$ Nm).



afb. 1

- Kozijn**
- A** Onderscharnier (3) en lagerstoel (9) positioneren en met cilinderkopschroeven vastklemmen (draaimoment $2,5 \pm 0,25$ Nm). Bij een vleugelgewicht van *meer dan 100 kg* houder (13) met platverzonken schroef M5 x 13 (12) aan het kozijn bevestigen (draaimoment $2,5 \pm 0,25$ Nm) (zie blz. 7). Lagerpen (8) met lagerbus (7) verbinden en van onder in de lagerstoel (9) schuiven.
 - B** Sluitdeel (18), sluitdeel E (24) en kiepsluitdeel (26) volgens aanwijzingen op blz. 7 positioneren en telkens met een stelschroef vastklemmen (draaimoment $1,5 \pm 0,25$ Nm).
 - > **C** Sluitdeel (27) aan de BS en de VS volgens de aanwijzingen op blz. 7 positioneren en telkens met een stelschroef vastklemmen (draaimoment $1,5 \pm 0,25$ Nm).
 - > **D** Sluitdeel (27) aan de VSU en de VSO volgens de aanwijzingen op blz. 7 positioneren en telkens met een stelschroef vastklemmen (draaimoment $1,5 \pm 0,25$ Nm).
 - > **E** Bij een FB van 1250 mm tot 1600 mm en een vleugelgewicht *meer dan 100 kg* extra schaar LM 4200 inzetten.



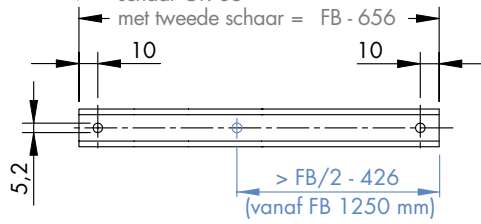
afb. 2

- Eindmontage**
- A** Vleugel inhangen. Lagerpen (8) doorschuiven en dichtklikken.
 - B** Lagerpen (8) **beslist** met een stelschroef in hoekbandlager (10) beveiligen (zie afb. 2).
 - C** Het functioneren van het raam controleren.

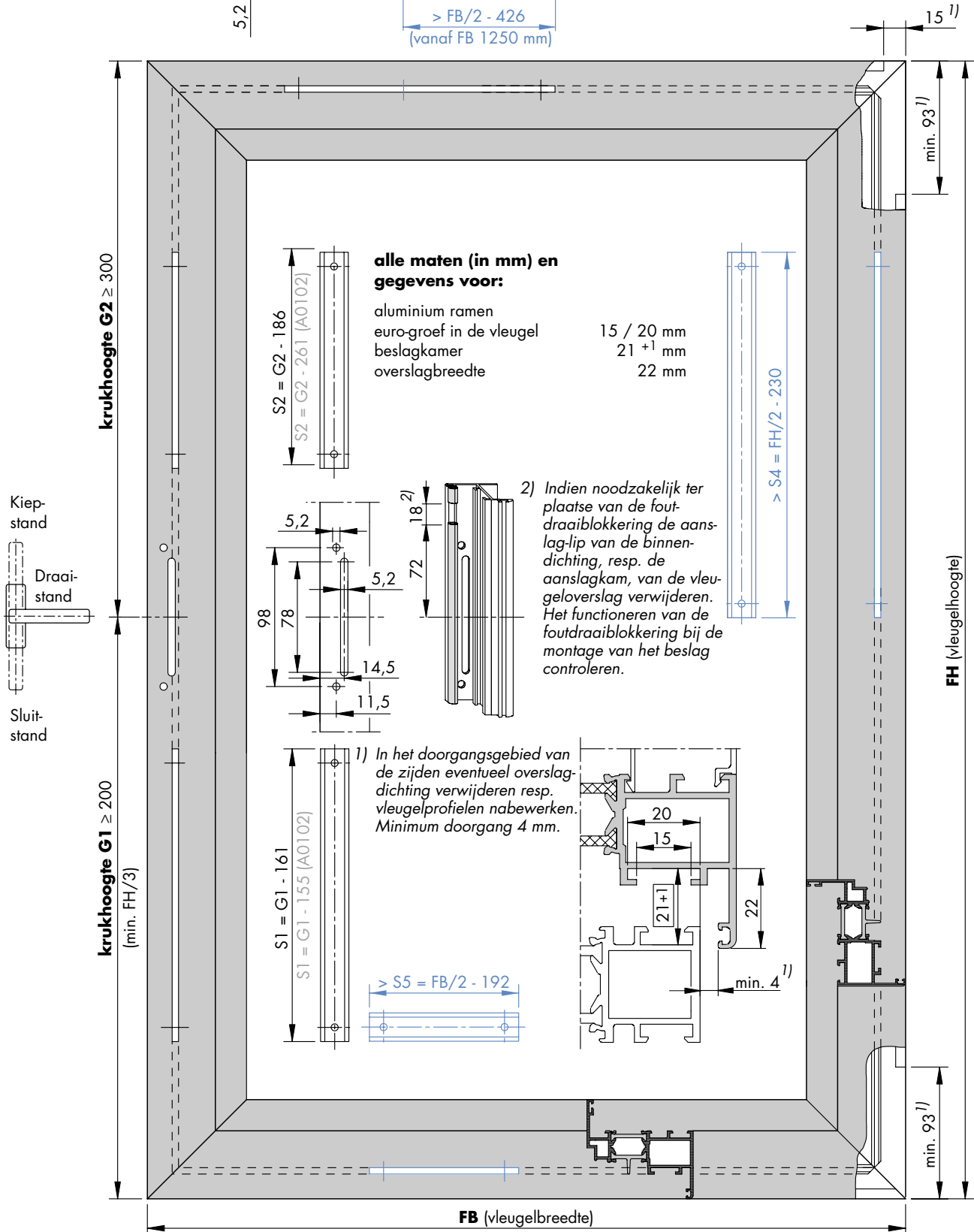
- Instelmogelijkheden**
- A** Bijstelling van de zijden: via schaar LM 4200-DK (14)
 - B** Bijstelling van de hoogte: na verwijdering van het bovenste drukstuk uit het onderscharnier (3) via 4-mm-inbusbouten in het hoekstuk (5) +1,5 / - 1 mm bij FH ≤ 1600 mm in kiepstand bij FH ≥ 1600 mm in draaistand
 - C** Aandruk: via de excentrische sluitnokken en drukstuk AV (36)

LM 4200-DK Vleugelmaten

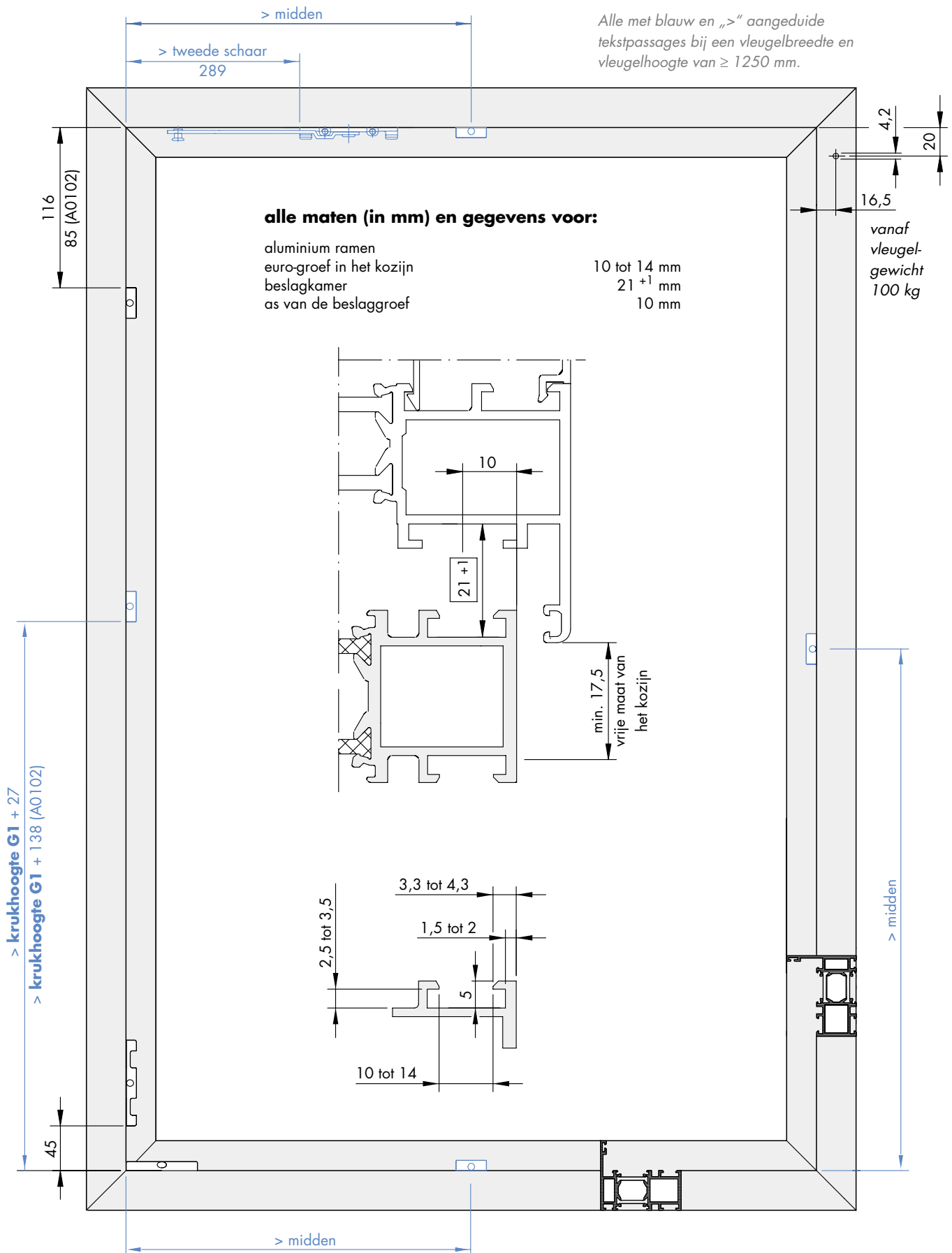
S3 schaar Gr. 20 = FB-330
 schaar Gr. 35 = FB-498
 v schaar Gr. 35
 met tweede schaar = FB-656



Alle met blauw en „>“ aangeduide tekstpassages bij een vleugelbreedte en vleugelhoogte van ≥ 1250 mm.



LM 4200-DK Kozijnmaten



Belangrijke wenken

- Let u op onze produktinformatie „Draaikiepbeslag voor ramen en deuren“.
- Voor het in deze montage-instructie beschreven beslag gelden verplicht de aanwijzingen bij de profieldoorsneden en het „Diagram voor het vaststellen van de toelaatbare vleugelgrootte“ (zie oderaan).
Neemt u a.u.b bij afwijkende maten van ramen en deuren contact op met uw SIEGENIA-verkoopadviseur.
- Lageronderdelen kunnen door overbelasting breken. Dit kan ertoe leiden, dat de raamvleugel eruit valt en zware verwondingen veroorzaakt. Als door bijzondere omstandigheden (gebruik in scholen enz.) een overbelasting van de lageronderdelen te verwachten is, moet dit door passende maatregelen verhinderd worden - bijv. door het inzetten van een begrenzingsschaar LM met rem, die de openingshoek van het raam begrenst, of door het gebruik van een draaiblokkering.
- De in deze montage-instructie beschreven beslagonderdelen zijn uit niet-roestend materiaal of galvanisch verzinkt volgens DIN 50 961. Ze mogen niet in ruimtes met agressieve, corrosie bevorderende lucht gebruikt worden.
- Stelt u het totale beslag **alleen** uit SIEGENIA-beslagonderdelen samen. Anders kan er schade optreden, waarvoor wij niet aansprakelijk zijn.
- Monteert u alle beslagonderdelen vakkundig volgens de montage-instructie op blz. 5.
- Het oppervlak van raam- en deurelementen mag slechts **voor** de montage van de beslagonderdelen behandeld worden. Een behandeling achteraf kan afbreuk doen aan het goed functioneren van de beslagonderdelen. In dat geval zijn wij tot geen enkele garantie verplicht.
- Bij het stellen van het glas dienen de richtlijnen voor beglazingstechniek te worden nagekomen.
- Alle sponningen dienen vrij van vuilafzetting te worden gehouden.
- Brengt u desgewenst de gebruikersinformatie bestel-nr. 05083 goed zichtbaar aan het ingebouwde raam- of deurelement aan.
- Overhandigt u aan de gebruiker desgewenst de volgende drukschriften:
onderhoudsinstructie bestel-nr. 11920
gebruiksaanwijzing bestel-nr. 05766

Aansprakelijkheid

Wij zijn niet aansprakelijk voor het slecht functioneren en beschadigingen van zowel het beslag als de daarmee uitgeruste ramen en deuren, die te wijten zijn aan het niet voldoende mate publiceren, het niet in acht nemen van deze montage-instructie. Dit geldt ook voor de inwerking van geweld op het beslag (bijv. door gebruik dat niet volgens de voorschriften is geschied).

Diagram voor het vaststellen van de toelaatbare vleugelgrootte

Bij glasdiktes minder dan 12 mm zijn alle vleugelmaten toelaatbaar, die binnen het toepassingsgebied liggen en een verhouding van de zijden FB/FH van 1,5 niet overschrijden. Het maximaal toelaatbare vleugelgewicht: 130 kg

glasdikte (mm)	gewicht (kg/m ²)
28	70
24	60
20	50
16	40
12	30

Voorbeeld(---): vleugelhoogte= 1800 mm
glasdikte = 24 mm
toelaatbare vleugelbreedte= **1205 mm**

